

STUDIE - REKONSTRUKCE VESTIBULU - KARVINÁ

investor: Nemocnice Karviná - Ráj, p.o. Vydmucho 399/5 734 01 Karviná -Ráj	generální projektant: Ing. arch. PETRA ŠVANČAROVÁ	stupeň: STUDIE	
	vypracoval: Ing.arch. PETRA ŠVANČAROVÁ	datum: 6/2022	
zhotovitel: Ing.arch. Petra Švančarová Hlavní třída 1196 708 00 Ostrava - Poruba e-mail: kancelar@svancar.cz	BUDOVA NEMOCNICE KARVINÁ - RÁJ		měřítko: formát: A4
	výkres: PRŮVODNÍ ZPRÁVA		číslo výkresu: 01

Průvodní zpráva

„Studie - Rekonstrukce vestibulu – Karviná“

Studie řeší nový přístřešek před vstupem, úpravu stávajících dispozic a celkovou rekonstrukci interiérů vstupních prostor v hlavní budově Nemocnice v Karviné Ráj.

Jedná se o stávající objekt polikliniky s 1. PP a 5. NP, který byl vybudován v 70. letech minulého století. Objekt je provozně a komunikačně propojen s navazujícím komplexem monobloku nemocnice.

Vstupní prostory 1.NP – exteriér, interiér

Navrhovaný přístřešek před hlavním vstupem do budovy a dispoziční úpravy se změnou užívání některých prostor v interiéru budou pravděpodobně vyžadovat vypracování projektu pro společné územní a stavební řízení.

Přístřešek před vstupem

Zastřešení části prostoru před vstupem je ze strany investora požadováno především z důvodu zajištění komfortu pro pacienty při jejich přesunu ze sanitního vozu do vnitřního prostoru nemocnice. Za stávajících podmínek – bez zastřešení, toto není možné při nepřízní počasí zajistit.

Pro dané využití je navrhován minimální rozměr přístřešku 4x6m. Nosnou konstrukci představují dva ocelové pilíře spojené nad střechou v ocelový rám ve tvaru U. K nosným pilířům je upevněn ocelový rám střechy s výplní z ocelových profilů a s opláštěním (např. kompaktní desky v nehořlavém provedení). Nová střecha bude ukotvena rovněž do zdiva fasády objektu. Střešní plášť musí být proveden z materiálu nešířícím požár. Pod přístřeškem bude část pochozí plochy tvořit venkovní čistící zóna.

Dispoziční změny

Mezi hlavní dispoziční úpravy patří:

- stávající CT popisovna - nově zázemí 1.12 (pro místnost č. 1.11 – informace)
- stávající Optika – nově informace 1.11
- stávající zázemí Optiky - nově předsíňka 1.13, WC 1.14, sklad 1.15
- stávající inspekční pokoj – nově objednávací místnost 1.16
- stávající místnost ostrahy – nově místnost pro inv. vozíky 1.10
- stávající zázemí recepce – nově čekárna 1.04
- stávající soc. zař. pro recepci - nově WC pro klienty 1.05, 1.06

Stavební úpravy

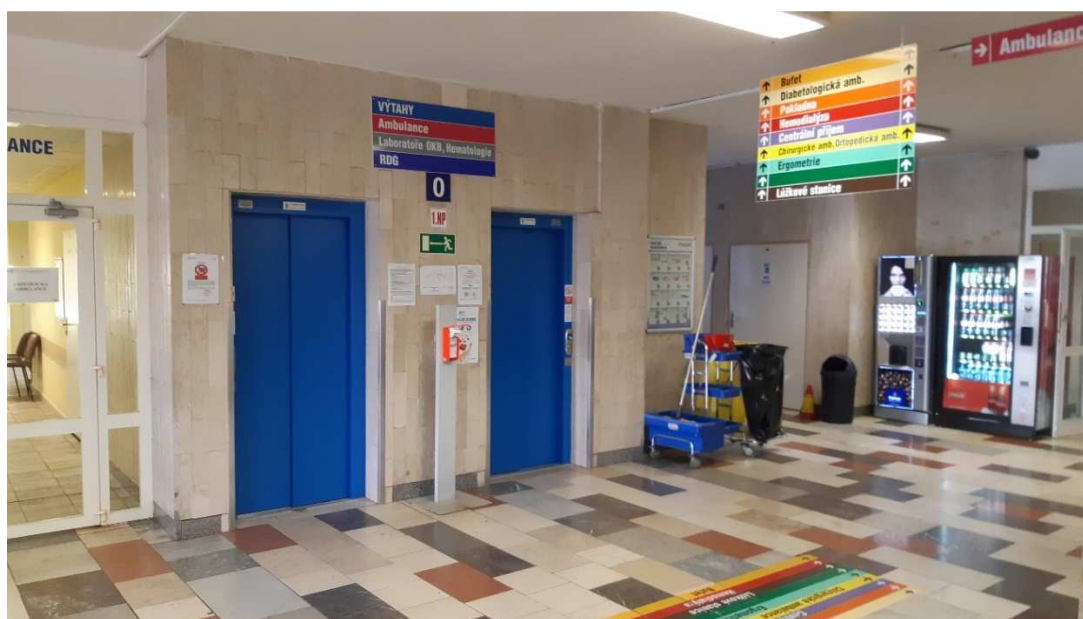
Součástí bouracích prací bude vybourání otvoru ve stávající příčce mezi vstupní chodbou 1.02 a objednávací místností 1.16. Bude odstraněna hliníková prosklená stěna stávající Optiky. Bude zazděn otvor v místě stávajících dveří do popisovny a vybourán nový otvor pro dveře do zázemí pro 1.12 a informace 1.11. Budou provedeny nové příčky oddělující m.č. 1.11 a zázemí 1.12, 1.13, 1.14, 1.15. V místě stávajícího soc. zař. pro recepci vznikne nová předsíňka a WC pro klienty přístupné z čekárny 1.04. Stávající mříž (EPS) u recepce bude odstraněna. Stávající větrací otvory ve zdech do prostoru vstupní chodby budou zazděny. Větrání místnosti 1.10 je zajištěno trvale otevřenými dveřmi – EPS. Předsíňka 1.13, WC 1.14 a sklad 1.15 budou odvětrány nuceně s mřížkou na fasádu.

Bourací práce dále zahrnují odstranění stávajících dlažeb ve vstupní hale a dotčených prostorách (včetně podkladního betonu). Na základě provedené sondy v jiné části budovy se předpokládá

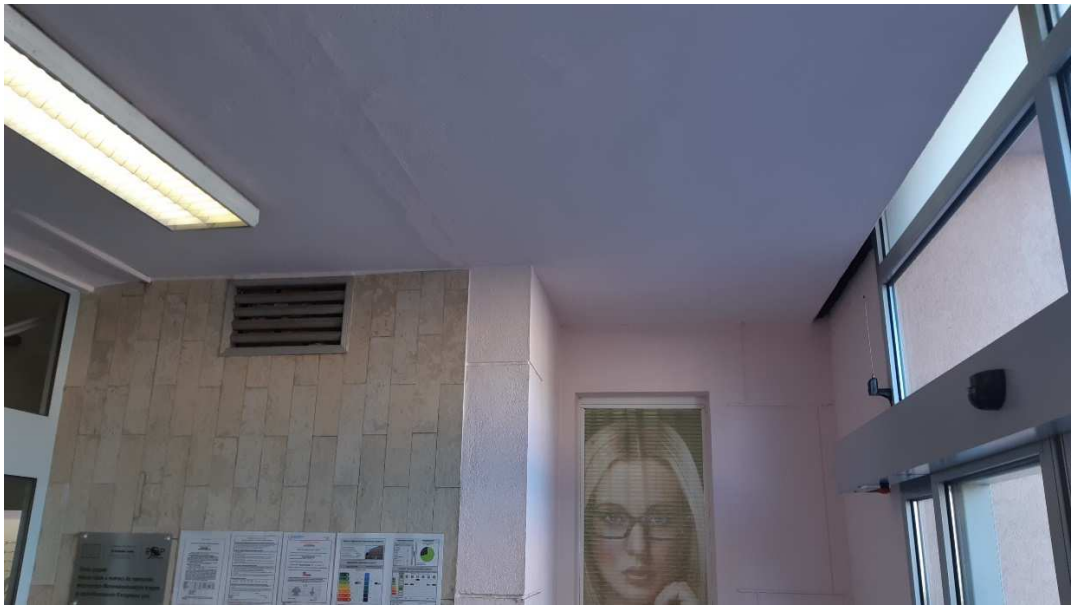
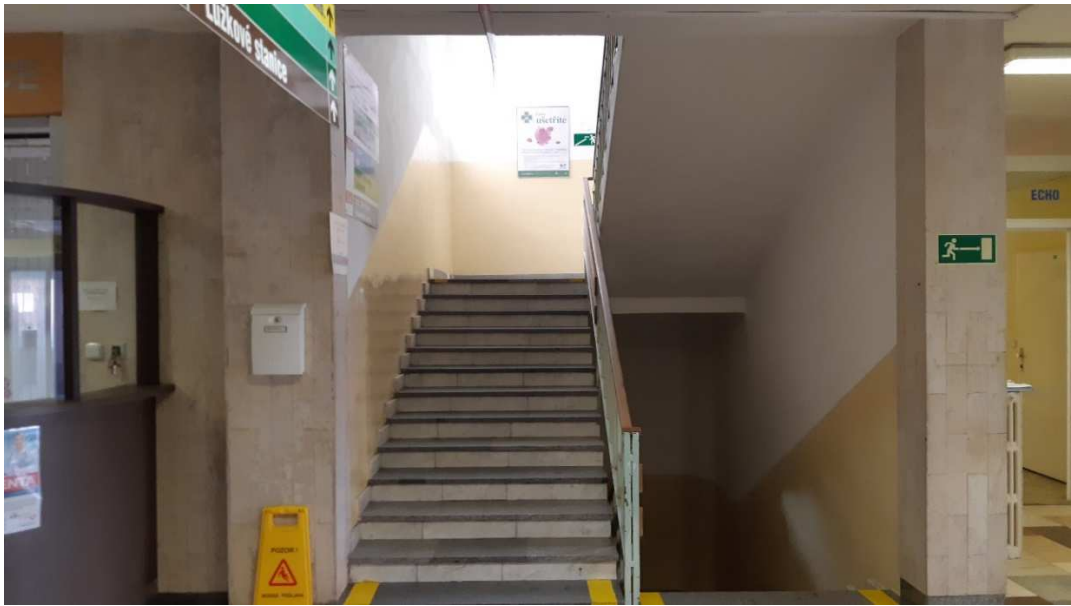
celková tl. vrstev podlahy na nosné části stropu 12cm. Je navrženo odstranění veškerých stávajících obkladů stěn, včetně keramických obkladů stávajícího soc. zařízení. Budou demontovány zařizovací předměty v soc. zařízení. Budou demontovány stávající hliníkové dělicí prosklené stěny s dveřmi a dřevěná dvevní křídla, včetně zárubní. Stávající zavěšená tepelná clona v hale 1.02 bude demontována a opět upevněna pod stropem v zádveři 1.01. Stávající trasa podstropních trubních rozvodů k tepelné cloně bude zrušena a nahrazena novou pod stropem místnosti 1.11, 1.13 a 1.14. Předpokládá se, že stávající slaboproudé rozvody v lištách pod stropem nejsou v nehořlavém provedení, což je v rozporu s jejich umístěním v chráněné únikové cestě. Bude nutno tato vedení nahradit vyhovujícím způsobem.

Stávající radiátor nacházející se naproti nového vstupu do místnosti 1.11 bude demontován. Nový radiátor bude osazen v 1.11- informace.

Zdi, u kterých není navržen obklad budou zbaveny stávající omítky. Bude provedeno odstranění stávajících svítidel a stávajícího nábytku.







Nový stav

Všechny použité materiály jsou vhodné do chráněných únikových cest a mají příslušnou klasifikaci dle reakce na oheň.

- 1) V prostoru chodby 1.02 je navržena nová slinutá dlažba 1200/1200mm v šedém odstínu (viz vizualizace) V prostoru čekárny 1.04 je pak slinutá dlažba 200/1200mm v dekoru dřeva. Pod dlažbu je navržena samonivelační hmota a separační membrána pro minimalizaci možných budoucích prasklin v dlažbě.
- 2) V objednací místnosti 1.16 a v místnosti 1.11 – informace, bude nášlapná vrstva z PVC (reakce na oheň do třídy C)
- 3) Čisticí zóna bude provedena ve třech zónách. A to v části před vstupem (pod přístřeškem) s využitím celogumových rohoží v hliníkových profilech. Pro zachycení jemnějších nečistot bude sloužit čisticí zóna v zádveří 1.01 s hrubým kobercem a pro dočištění bude osazena čisticí zóna v ploše vstupní chodby 1.02. Čisticí zóna bude ve všech třech zónách provedena jako zapuštěná v hliníkových profilech s izolovanou vaničkou a odvodněním. Klasifikace č. zón dle reakce na oheň je EN13 501-1 je Bfl-S1.
- 4) Nové stropní podhledy jsou uvažovány snížené o 100-150mm oproti stávajícímu stropu s odsazením od zdí o cca 200mm, s doplněním nepřímého osvětlení LED pásy. Hladký SDK bude doplněn akustickými odnímatelnými kazetami s klasifikací dle reakce na oheň A2-s1,d0. Osvětlení v podhledu bude umístěno napříč chodby jako zapuštěné LED pásy (kanály) v hliníkovém rámečku.
- 5) Stávající hliníkové prosklené dělicí příčky s dveřmi oddělující řešený prostor od navazujících chodeb budou nahrazeny novými. Nové automatické posuvné dveře č. D10p a automatické otevíravé dveře č. D04p budou mít dle PBR umístěn náhradní zdroj jako integrovaný nebo v samostatném PÚ. Dveře do čekárny 1.04 a do prostoru pro inv. vozíky 1.10 budou protipožární, trvale otevřené - magnet, napojené na EPS. Dveře do objednací místnosti 1.16 budou protipožární opatřené samozavíračem. Ocelové zárubně stávajících dveří do soc. zařízení budou nahrazeny novými, včetně nového kování. Rozměry všech dveřních křídel a požadavky na jejich požární odolnost a způsob otevírání jsou uvedeny ve výkresové příloze. Mezi m.č. 1.11 a 1.12 bude osazeno fixní protipožární okno s čirým zasklením na výšku 2100mm umožňující průnik denního světla.
- 6) Obklady stěn ve vstupní chodbě 1.02 a 1.03 jsou navrženy z vysoce kvalitního nehořlavého velkoformátového materiálu s klasifikací dle reakce na oheň ČSN EN 13 501-1= **A2-s1, d0**, index šíření plamene po povrchu $is=0$ (mm.min-)-1. Desky mají rozměr 3580mmx1580mm, tl. 7mm, minerální jádro se zpevňujícím sklolaminátovým vláknem. Mají uzavřený neporézní povrch, oboustranný dekor odolný proti poškrábání, vlhkosti a teple. Dále jsou odolné proti oděru, úderu a mají vysokou mechanickou odolnost. Desky jsou lepeny na podkladní kovový rošt speciálním polyuretanovým lepidlem (případně kotveny nýty a vruty). Navržená barevná kombinace dekorů je patrná z příložených vizualizací.
- 7) Sociální zařízení pro klienty i personál bude vybaveno novými zařizovacími předměty, v kabině určené pro hendikepované klienty bude vybavení uzpůsobené k tomuto účelu. Na stěnách soc. zař. budou provedeny nové obklady o formátu 600/300mm.
- 8) Na všech zdech, kromě zdí s obklady, budou provedeny nové sádrové omítky + omyvatelná výmalba.

Interiér

- 1) Informační pult - bude proveden z kompaktních desek viz. výše - obklady stěn. Bude použit shodný dekor. Informační pult bude mít horní hranu podávací plochy v úrovni 1100mm. Do 2/3 délky pultu bude umístěno čiré bezpečnostní sklo. Volná část (bez skla) bude sloužit ke komunikaci s klienty. Nad pultem bude umístěn nápis INFORMACE. V prostoru 1.11 nebude umístěn žádný další nábytek.

- 2) V zázemí 1.12 bude umístěna malá kuchyňská linka z LTD, šatní skříň + skříň na dokumentaci, a malý jídelní stůl s židlemi.
- 3) V prostoru vstupní chodby 1.02 bude před objednáací místností umístěna kovová dvojlavice.
- 4) V prostoru vstupní chodby 1.02 a chodby 1.03 se dle PBŘ nemůže nacházet žádný hořlavý nábytek, vzhledem k tomu, že daný prostor je CHÚC.
- 5) V objednáací místnosti 1.16 bude umístěn pracovní stůl z LTD a kompaktních desek (část pro klienty) a židle pro 2 zaměstnance s čelní krycí deskou z plexiskla. V části pro klienty budou umístěny 2 klientské židle oddělené paravánem. Zaměstnanci budou mít k dispozici komodu a 2ks nízkých skříněk (materiál LTD).
- 6) V čekárně 1.04 budou umístěny čalouněné lavice pro klienty (kovová k-ce + plastová skořepina) a konferenční stolek.
- 7) V řešeném prostoru bude umístěn nový informační systém, který bude barevně odpovídat jednotnému vizuálnímu stylu nemocnice. Hlavní informační panel bude umístěn v chodbě 1.03. Informační panely budou zavěšeny i z podhledu.



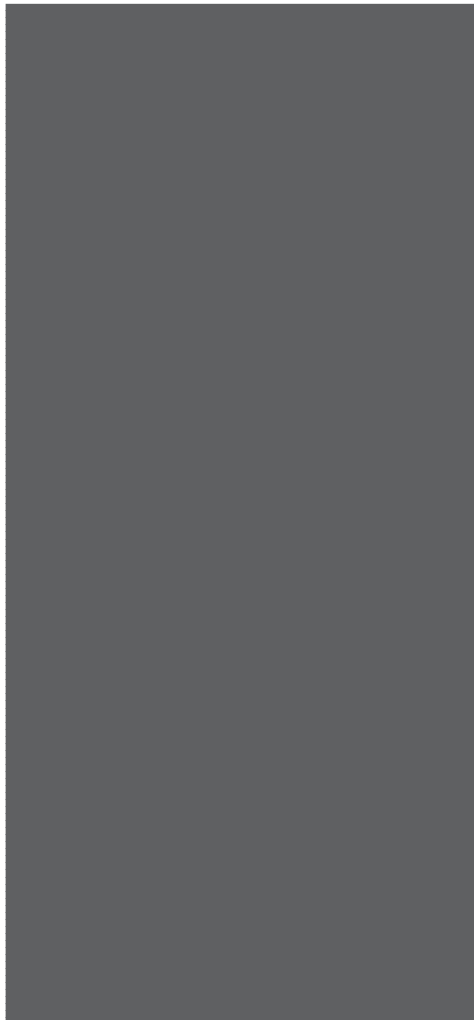
NAVRŽENÉ MATERIÁLY:

Obklady stěn

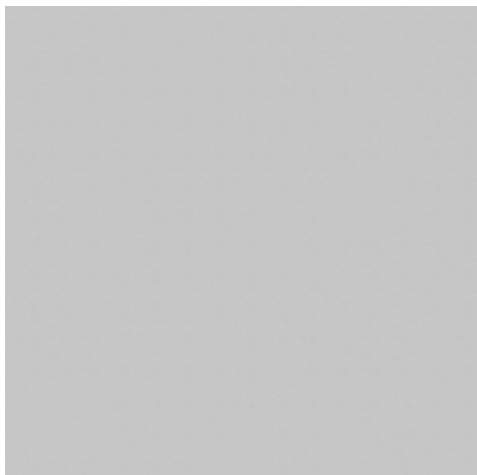
Obklad – kompaktní deska, tl. 7mm
dekor dřevo



Obklad – kompaktní deska, tl. 7mm
dekor šedá



LTD - nábytek



Dlažby, obklady

Velkoformátová slinutá dlažba 1200/1200mm,
dekor cement



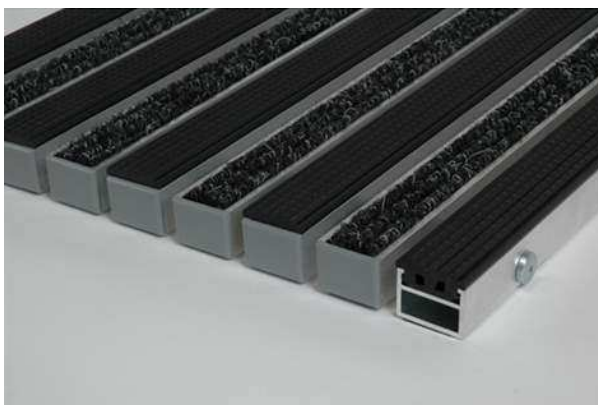
Slinutá dlažba 1200/200mm
dekor dřevo



Slinutá dlažba 600/600mm
Dekor cement



Čisticí zóna



Obklad stěn (soc. zař)
300/600mm



Vypracovala: Ing.arch. Petra Švančarová